



*Castello Sforzesco,
Milán, Itálie*

HISTORIE TAROTU



Ve svém symbolismu jsou šachy nejvýznamnější ze všech her. Bývají nazývány „královská hra“, odpočinek, kratochvíle králů. Stejně jako karty tarotu znázorňují šachové figurky elementy, části života a filozofie. Hra byla hrána v Indii a Číně dlouho před tím, než připutovala do Evropy.

Manly P. Hall

*Před moudrým a vnímavým není nic skryto,
zatímco ten, kdo nevěří, nebo ten, kdo toho není hoden,
nemůže odhalit tajemství.*

Henricus Cornelius Agrippa

Nejasný původ tarotu

Přestože o genezi tarotu bylo napsáno mnoho knih a studií, jeho původ není znám. Navzdory tomu, že je dnes tarot jednou z nejpůvodnějších okultních disciplín, jeho kořeny jsou zahaleny rouškou tajemství. Často se setkáváme s názory, které autoritativně a mnohdy i přesvědčivě určují přesný původ tarotu, avšak žádný z nich nelze považovat za dostatečně průkazný. Jde většinou spíše o zbožné přání než o jistotu. Neznámý původ však tarotu neubírá na přitažlivosti. Záhady spojené s jeho původem jen umocňují jeho vliv.

Je velmi pravděpodobné, že **Malá arkána** pochází z Asie, snad z Persie, Indie nebo Číny. Naproti tomu **Velká arkána** vznikla ve středověké Evropě, ke konci 14. století nebo na začátku 15. století, na některém panovnickém dvoře.

Apokalyptický drak, nástěnná malba, 1357–1360, Mikuláš Wurmser, hrad Karlštejn



Jednou z možností je císařský dvůr Karla IV. a jeho syna Václava IV. v Praze. V takovém případě trumfy (*trionfi*) mohly být inspirovány apokalyptickými vizemi na nástěnných malbách hradu Karlštejna nebo stejnojmennými básněmi Francesca Petrarkey, se kterým měl císař Karel důvěrné kontakty.

Nejčastěji jsou obě části tarotu dávány do souvislosti s Egyptem, kabalou, židovskou abecedou a numerologií. O těchto souvislostech se však dozvídáme až na konci 18. století, a u zrodu těchto souvztažností nestál egyptský mudrc *Hermes Trismegistos*, nýbrž Francouz jménem *Court de Gébelin*.

Původ karetních her

Původ karetních her je rovněž záhadou a vedou se o něm neustávající diskuze. Mezi nejsilnější kandidáty patří rozhodně Čína. Zde se podle různých záznamů předpokládá existence hracích karet již v 10. století. Jeden z nich popisuje, že císař *Mu Tun(g)* hrál „dominové karty“ se svou ženou první den roku 969. Balíček měl čtyři barvy po čtrnácti kartách. Existuje i starší čínský záznam z konce 8. století, ale není jisté, zda se jedná o domino, nebo o dominové karty, které jsou obecně považovány za předchůdce dnešních hracích karet.

Vznik karet pravděpodobně nejvíce ovlivnilo domino a šachy. Šachy pochází z indické hry Čaturanga (Čtyři králové) z 5. nebo 6. století. Původní indická hra měla vezíra, kočár a slona namísto dnešní královny, věže a střelce. Někteří badatelé se domnívají, že hrací karty jsou zjednodušenou verzí šachových figurek vzniklou nejspíše z nouze, kdy jednoduché kresby na plochém povrchu nahradily figurky. Podobnost mezi hracími kartami a figurkami šachu je skutečně nápadná. Jména dvorních karet jsou téměř shodná s vyššími figurkami šachu: král, královna, střelec (též zvaný biskup) a kůň (též zvaný rytíř). Číslované karty pak připomínají pěšce.

Některé teorie tvrdí, že hrací karty přivezl z Číny do Evropy Marco Polo ve 13. století nebo že se na náš kontinent dostaly z přední Asie prostřednictvím křížových výprav (1095–1291). Z té doby ovšem v Evropě o kartách nenacházíme žádné zprávy.

Templářští rytíři ve Svaté zemi, nástěnná malba, Cressac, Francie



V 15. století nacházíme poměrně velké množství zmínek o tarotu či jeho přímých předchůdcích a není snadné určit jejich vzájemný vztah či význam pro zrod tarotu, jak ho známe dnes. I tarotová terminologie, která se objevuje v městských výnosech, zákazech, kázáních, účetních knihách, různých popisech, básních i knihách, je poněkud nejednotná.

Podle posledních výzkumů se nejstarší výrazy pro tarot ve formě *tarau* a *tarocchi* objevily ve francouzském Avignonu a v italské Ferrare, současně v roce 1505. Francouzský spisovatel a velký milovník rozmařilého života **François Rabelais** přispěl do zmínek o tarotu v knize *Gargantua a Pantagruel*, vydané v roce 1534.

V prvním díle své slavné pětidílné kroniky ze života obrů Gargantuy a jeho syna Pantagruela vypočítává ve dvaadvacáté kapitole, nazvané Gargantuovy hry, celkem 214 až 240 her (počet kolísá podle různých vydání knihy). Mezi nimi se objevuje několik her karetních, z nichž dvě jsou trumfy (*trionfi*) a tarot (*tarau*). Nicméně ani jednu z nich neuvádí mezi způsoby vykládání budoucnosti.

Nejstarší dochované karty tarotu

Nejstarší dochované tarotové karty (*carte da trionfi*) jsou ručně malované. Jsou známy pod jménem **Visconti** nebo **Visconti-Sforza**. Pojmenování získaly od vládařských rodin z italského města Milána, pro něž byly namalovány

*Dvojka pohárů,
Visconti-Sforza
tarot*



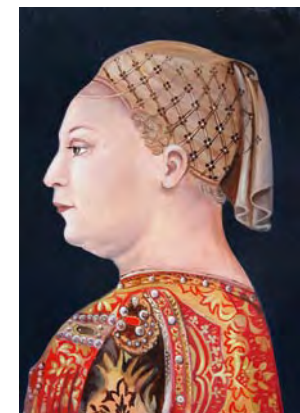
někdy v letech 1410–1450. Oba rody jsou rozpoznány podle erbů objevujících se na některých kartách. Různá muzea a sběratelé mají ve svých sbírkách více než deset nekompletních sad těchto trumfů.

Pravděpodobně nejstarší z dochovaných *trionfi*, takzvaný **Cary-Yale tarot** (též Visconti-Modrone tarot nebo jen Visconti tarot), byl vytvořen neznámým malířem. Objednavatelem karet byl zřejmě, jako v případě nedochovaných karet od Michelina Molinariho da Besozzo, milánský vévoda **Filippo Maria Visconti** (1392–1447). Dochované karty jsou uloženy ve sbírce americké Yale University ve státě Connecticut. Je pravděpodobné, že karty byly namalovány u příležitosti vévodovy svatby s **Marií Savojskou** (1411–1469), která se uskutečnila v roce 1428.

Autorem nejznámějšího a nejobsáhlejšího z nejstarších dochovaných tarotů, takzvaného **Visconti-Sforza tarotu** (též Pierpont-Morgan Bergamo tarot), je nejspíše malíř **Bonifacio Bembo**. I když někteří badatelé uvádí možnost, že jím byl **Francesco Zavattari**. Tento tarot vznikl nejspíše v letech 1451–1453. Ručně malované karty zahrnují téměř všechny karty tarotu.

Karty Ďábel a Věž se buď nedochovaly, nebo nikdy nebyly jeho součástí. Stejně jako v případě Cary-Yale tarotu žádný z dochovaných dvaceti trumfů nemá číslo ani jméno. Sedmdesát čtyři karty se nachází v různých institucích. 35 karet je v Morganově knihovně a muzeu v New Yorku, zbylé jsou v italských sbírkách (26 v Akademii Carrara a 13 v Casa Colleoni). Je možné, že tyto karty byly namalovány u příležitosti svatby potomků z rodin Viscontiů a Sforzů. Nemanželská dcera vévody Filippa Viscontiho **Bianca Maria Visconti** a **Francesco Sforza** se stali manželi v roce 1441.

Bianca Maria Visconti



*Karta Zamilovaný,
Visconti tarot, 15. století*



*Karta Zamilovaný,
Visconti-Sforza tarot, 15. století*





Čtyři stadia lidského života, dole Hippokrates a Galen, nástěnná malba v kryptě katedrály, 1237, Anagni, Itálie

VYKLÁDÁNÍ



Šílenství jsou dva druhy, jedno, které vzniká z lidských nemocí, druhé, které vzniká božským odlučováním od obyčejných pravidel. To božské jsme rozdělili na čtyři části náležící bohům. Věštecké nadšení jsme přidělili Apollonovi, zasněcovací Dionýsovi, Múzám zase básnické, čtvrté pak Afrodité a Erotovi.

Platon

Chceme-li si udělat obrázek o působení symbolů, dobrým příkladem jsou série alchymistických vyobrazení. Skvělým příkladem z východu je tantrický systém čaker, nebo mystický systém nervových bodů čínské jógy.

Také se zdá, že obrázky tarotových karet jsou vzdálenými potomky archetypů transformace.

Carl Gustav Jung

Blázen

Číslo: bez čísla, někdy 0

Nepodléhejte bláznivému světu, kde jsou blázni považováni za následovníhodné a moudří za blázny.

Škýz, Bloud, Suflér (podvodný alchymista), Poutník, Tulák, Šašek, Horus, Parsifal, Don Quijote, Papageno, Marnotratný syn, Krokodýl, Žolík

Kráčející poutník, který někdy vstupuje do propasti. Nese ranec (zbytečnosti a vzpomínky). Opírá se o hůl (opora, ochrana). Zezadu na něj doráží pes (někdy krokodýl), který může symbolizovat výčitky, vášně a instinkty.

Naar (Blázen), Velhartická archa, okolo 1500



Význam karty při výkladu

Bláhovost, bezmyšlenkovitost, optimismus, čistota srdce, skrytá ušlechtilost, nezušlechtný člověk, nezasloužené štěstí, nadšení, podnikavost, spontánnost, nejistota, varování, neukázněnost, vizionářství, průnik do jiného světa, intuitivní a instinktivní jednání, zamilování, mladistvá unáhlenost, začátek dobrodružství, cesta, chaos.

Vzhůru nohama

Požitkářství, exhibicionismus, neuváženost ve slibech, nerozum, špatná volba, nemoudré rozhodnutí, nedostatek sebevědomí, negace, nerozhodnost, překonané bláznovství.



Klíčová hesla

Pošetilost
Moudrost
Nevinnost

Carl Gustav Jung: Člověk, který je na své cestě bezstarostný. Začátek a konec. Blázen nemá v našem světě žádný domov; jeho domov je v nebesích. Snílek, mystická stránka.

Karel Weinfurter: Karta označená nulou představuje blázna. Je to světský člověk, který dosud mystické cesty nenastoupil.

Pierre Lasenic: Jen šílenci je ideálem hmota.

Jan Kefer: Blázen tarotu.

Blázen, reliéf, 12. století, Bazilika svatého Jiří, Ferrara, Itálie



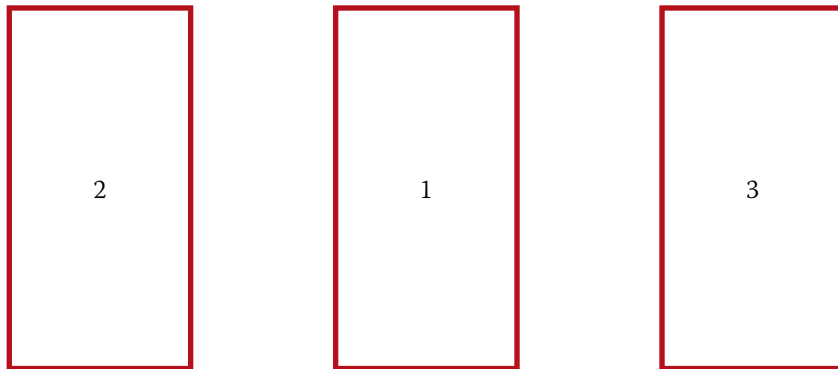
Způsoby vykládání

Způsobů výkladu existuje bezpočet. Od těch nejjednodušších s jednou či dvěma kartami až po složité, které trvají i několik hodin. Každý, kdo vykládá tarot, by si měl najít způsob, který mu nejvíce vyhovuje. A vůbec není na škodu vymyslet si svůj vlastní. Vždyť tarot je jenom prostředníkem mezi námi a informací, kterou hledáme.

Při výkladech se používají trumfy i karty Malých arkán (Malá tajemství). Nicméně práce s menším počtem karet (pouze trumfy) je přehlednější, vhodnější pro začátečníky a nakonec i pro ty, kterým vyhovují tradiční evropské symboly.

Řada

Řada je nejjednodušší způsob výkladu. Položíme tři karty vedle sebe do řady následujícím způsobem:



Karta č. 2
Výchozí karta
Příčina

Karta č. 1
Středová karta
Jádro otázky

Karta č. 3
Výsledná karta
Vyústění situace

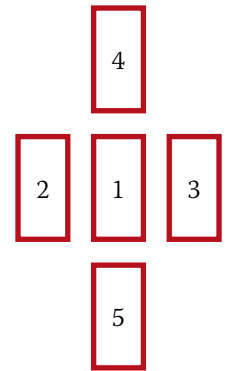
Karta číslo jedna (středová) charakterizuje problém jako celek a ostatní dvě ho dávají do širších souvislostí. Prostřední karta má vliv nejsilnější a představuje základ situace, jádro odpovědi nebo konkrétní osobu (tazatele samého nebo osobu, která je předmětem otázky). Karta číslo 2 (levá) je výchozí. Tam situace vznikla, tam má situace či vztah své kořeny. Karta číslo 3 (pravá) nám ukazuje výsledek nebo směřování do budoucnosti.

Pro tento způsob výkladu můžeme použít také pět, sedm nebo devět karet. Ostatní karty, jejich význam a vliv se určují podle vzdálenosti a směru od karty středové (nalevo = před = minulost, napravo = za = budoucnost).

Kříž

Při tomto způsobu výkladu se používá pět karet. První karta, středová, je položena doprostřed. Ostatní karty pak nalevo, napravo, nahoru a dolů podle obrázku.

Středová karta vyjadřuje hlavní charakter situace, konkrétní osobu nebo podstatu odpovědi na otázku. Karta nalevo je výchozím bodem nebo minulostí. Karta napravo je výsledkem, tedy budoucností. Spodní karta značí základ situace nebo vztahu. Horní karta ukazuje takzvanou korunu neboli nadstavbu či vyšší vlivy.



Šalamounova pečeť

Výklad se provádí se sedmi kartami. Tři z nich použijeme k vytvoření trojúhelníku směřujícího dolů a další tři na trojúhelník směřující nahoru. Tyto dva protilehlé trojúhelníky se protínají. To znamená, že levá a pravá karta trojúhelníku směřujícího dolů jsou nad levou a pravou kartou trojúhelníku směřujícího nahoru. Sedmou, středovou kartu, dáme doprostřed.

Trojúhelník směřující dolů odhaluje negativní vlivy nebo minulost. Trojúhelník směřující nahoru značí pozitivní vlivy nebo budoucnost. Středová karta znázorňuje základ situace, tazatele, jádro řešení nebo osobu, na kterou se dotazujeme.

